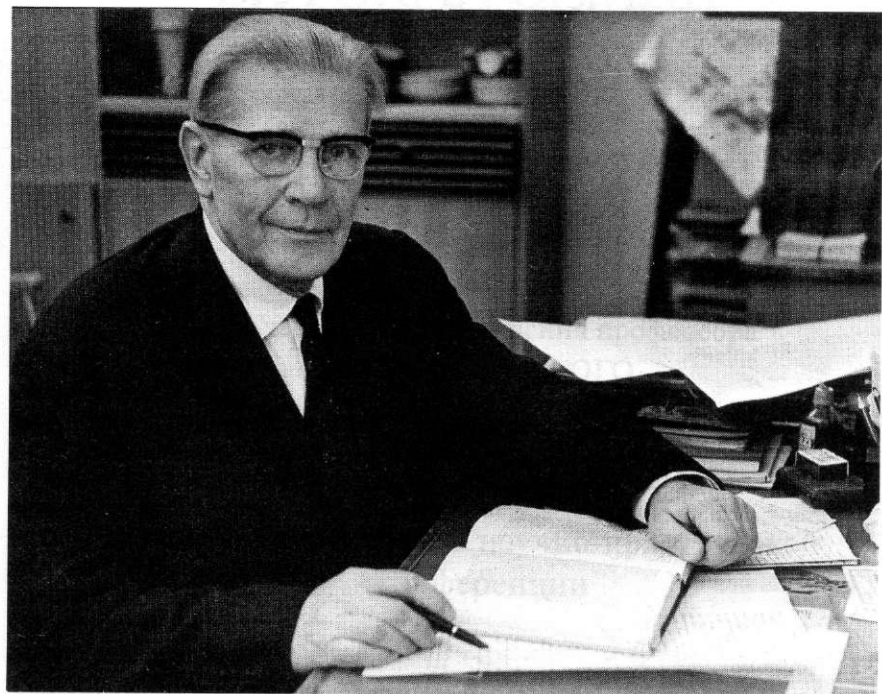




**ВЯТСКАЯ ЗЕМЛЯ
В ПРОШЛОМ
И
НАСТОЯЩЕМ**

С. П. КОЗЛОВ, директор института
Историко-этнографического музея
в г. Якутске

ЯКУТСКАЯ РЕМА



БОСОН
1981

ВЯТСКИЙ ГОСУДАРСТВЕННЫЙ ПЕДАГОГИЧЕСКИЙ УНИВЕРСИТЕТ
ДЕПАРТАМЕНТ ОБРАЗОВАНИЯ АДМИНИСТРАЦИИ КИРОВСКОЙ ОБЛАСТИ

ВЯТСКАЯ ЗЕМЛЯ В ПРОШЛОМ И НАСТОЯЩЕМ

К 100-летию со дня рождения профессора
А. В. ЭММАУССКОГО

Материалы
республиканской IV научно-практической
конференции

КИРОВ
1999

ББК 63.3

В 99

Печатается по решению
редакционно-издательского совета
Вятского государственного педагогического университета

Редакционная коллегия:

А. М. Слободчиков, В. С. Данюшенков (гл. ред.),
В. А. Бердинских (отв. ред.), М. М. Пахомов,
Т. Я. Ашихмина, В. И. Бакулин, Ю. А. Балыбердин,
Ю. Н. Тимкин (отв. секретарь)

В 99 Вятская земля в прошлом и настоящем : Материалы республиканской IV научно-практической конференции. (К 100-летию со дня рождения профессора А. В. Эммаусского) – Киров: Изд-во ВГПУ, 1999. – 272 с.

Сборник содержит материалы республиканской IV научно-практической конференции, посвященной 100-летию со дня рождения профессора Анатолия Васильевича Эммаусского. Исследователи из Москвы, Санкт-Петербурга, Казани, Екатеринбурга, Перми, Сыктывкара, Нижнего Новгорода, Йошкар-Олы, Ижевска, Кирова (Вятки) и других научных центров нашей страны рассматривают широкий круг актуальных проблем истории и культуры Вятского края с древнейших времен до конца XX века и предлагают оригинальные решения малоизученных и дискуссионных вопросов.

Материалы сборника предназначены для научных работников, преподавателей вузов, гимназий, лицеев и школ, студентов, краеведов и всех интересующихся историей и культурой Вятского края.

ISBN 5-900185-53-2

© Вятский государственный педагогический университет (ВГПУ), 1999

**МИГРАЦИЯ КРЕСТЬЯНСКОГО НАСЕЛЕНИЯ В
БАССЕЙНЕ СРЕДНЕЙ ЧЕПЦЫ И ЕЕ ЛЕВЫХ ПРИТОКОВ
(НА ПРИМЕРЕ ОЙКОНИМОВ С ОСНОВОЙ МУСИХ-)**

Общий путь распространения топонимов с формантом *-иха* установил В. А. Никонов: «Их ядром была Нижегородско-Кинешемская часть Поволжья ... часты они на востоке Костромской губ. и на Сухоне», откуда, «перешагнув Вятку и Каму, они проникли в Зауралье» (1). Целью данного исследования является определение пути миграции крестьянского населения в бассейне среднего левобережья р. Чепцы на примере ойконимов с основой *Мусих-*. Данные ойконимы выбраны по причине средней распространенности в Кировской области связанной с ними фамилии *Мусихин* (2).

По сведениям 1859–1873 гг. в Вятской губернии насчитывалось 15 населенных пунктов с исследуемой основой (первое или второе название поселения): *Мусихи, Мусихинское, Мусихинский, Мусихинская, Мусихинцы* (3). Практически все они располагались в среднем течении р. Чепцы и ее левых притоков (см. схему) на территории современных Зуевского, Фаленского, Богородского и Унинского районов. Учитывая основные пути передвижения (реки) (4) и общее направление миграции (с севера на юг и с запада на восток) (5), было выдвинуто предположение, что рассматриваемые поселения образовывались постепенно по направлению к верховьям р. Чепцы и ее левых притоков. Доказательством этого должны служить время их возникновения и родственные связи между жителями этих поселений.

В первых сохранившихся Вятских дозорных книгах (1614–1615 гг.) в Чепецком стане Хлыновского уезда значатся пять починков, в которых проживали Мусихины: три около левого притока р. Чепцы речки Долгоплески (совр. Касимовка) и два за озером Семиплесным (совр. Силиписное) на правом берегу р. Чепцы (6). Все они принадлежали родным братьям. Этим поселениям соответствуют № 1, 2, 3 (см. схему). Три из этих починков «стали вновь после Василева письма Овцына (после 1595 г. – А. М.) до 122 году и до 123 году (до 1613–1615 гг. – А. М.)» (7). Долгое время состояние остается почти неизменным. Только между 1615 и 1622 гг. один из братьев основывает займище на речке Березовке, правом притоке р. Малой Корляги, левом притоке р. Чепцы (8).

Положение резко меняется к переписи 1678 г. На речке Долгоплеске в местах проживания Мусихиных появляются 7 «мест дворовых пустых» (9), однако Мусихины основывают вновь 4 займища в Чепецком стане Хлыновского уезда (10) и 4 починка в Чистянском стане Слободского уезда (11). Происходит передвижение вверх по р. Чепце. Их поселения появляются на

р. Чумовице, правом притоке р. Кордяги, на р. Полонке (совр. Полянка), левом притоке р. Чепцы (выше р. Косы), и, возможно, на р. Святице (12). К 1710 г. Мусихины расселяются уже по всем основным лев. притокам р. Чепцы и их притокам: р. Долгоплеске, Березовке, Малой Кордяге, Кордяге, Чумовице, Косе, Святице, Белой (13). В некоторых поселениях с основой *Мусих-* Мусихины в это время не проживали (14). К 1717 г. Мусихины появляются на правом притоке р. Малой Кордяги р. Средней Кордяге, на левых притоках р. Кордяги р. Утинке и Долгой (совр. Долгуша), правом притоке р. Косы р. Суне (15). Таким образом, исследованием охвачены почти все поселения с основой *Мусих-*, указанные на схеме. Не удалось проследить судьбу поселений № 13–15 в Богородском районе. Но так как одно из них (№ 13) располагалось на речке Плоской, левом притоке р. Косы, можно предположить, что Мусихины появились здесь с низовьев р. Косы примерно в конце XVII в.

Затруднительно проследить все родственные связи жителей поселений с названиями *Мусих-*, однако во многих случаях они просматриваются. Часто смена места жительства происходила несколько раз в течение жизни одного поколения. Так, Тишка Мусихин, Олешка Тихонов сын Мусихин и Елфимко Алексеев сын Мусихин в 1628–1646 гг. проживали на речке Долгоплеске (16), а их потомок Гришка Елфимов сын Мусихин в 1677 или 1678 г. поселился в «починке внов росчислом над речкою Могилевкою» в Чистянском стане Слободского уезда (17). Позднее он проживал в деревне «на речке Кордяге Большой пониже речки Вавиловки» (18) в том же стане, а 29 ноября 1687 г. продал «свой пай деревни слобожанину посадочному человеку Алексею Михайлову сыну Бересневу» (19). А в 1710 г. 50-летний Григорей Елфимов сын Мусихин проживал с семьей в починке *Мусихине* за р. Косой, притоком р. Чепцы (20).

Данные по расселению носителей фамилии Мусихин на территории Вятской губернии подтверждаются редчайшим по своей информативности источником – «Книгой Памяти» (21). Число погибших и пропавших без вести во время Великой Отечественной войны представителей фамилии Мусихин по районам Кировской области распределилось следующим образом: Зуевский – 184 чел., Фаленский – 54 чел., Киров – 13 чел., Слободской – 12 чел., Унинский – 10 чел., Омутнинский – 7 чел. (22), т. е. практически полностью совпало с расположением нас. пунктов с основой *Мусих-*.

Кроме решения вопроса о миграции Мусихиных внутри Вятского региона, были найдены возможный исходный пункт их появления на Вятке и направление последующей миграции за пределами Вятской губернии. В конце XV в. в Деревской пятине Новгородской земли проживал крестьянин Еска *Мусехин* (23). В Варнавинском районе Нижегородской области (ранее в Костромской губернии) находится д. *Мусиха* (24). В Златоустовском уезде Уфимской губернии существовал выселок *Мусихин* (25). Указанные опоматические данные позволяют выстроить возможный путь распространения ойконимов с основой *Мусих-*: из Новгородской земли к Устюгу (XV в.) – по

р. Юг на р. Ветлугу (XV–XVI вв.) (26) – с р. Ветлуги через р. Пижму и Вятку на р. Чепцу (конец XVI – начало XVII в.) (27) – по левым притокам р. Чепцы р. Кордяге, Косе, Святице к их верховьям (XVII – первая половина XVIII вв.) – переход за Урал (XVIII–XIX вв.).

Таким образом, данное исследование подтверждает предположение о пути миграции крестьянского населения к верховьям р. Чепцы и ее левых притоков и согласуется с общим путем распространения топонимов с формантом *-иха*. Также устанавливается происхождение практически всех носителей фамилии Мусихин на территории Кировской области от общего предка *Григория Мусихина*, жившего в конце XVI – начале XVII в.

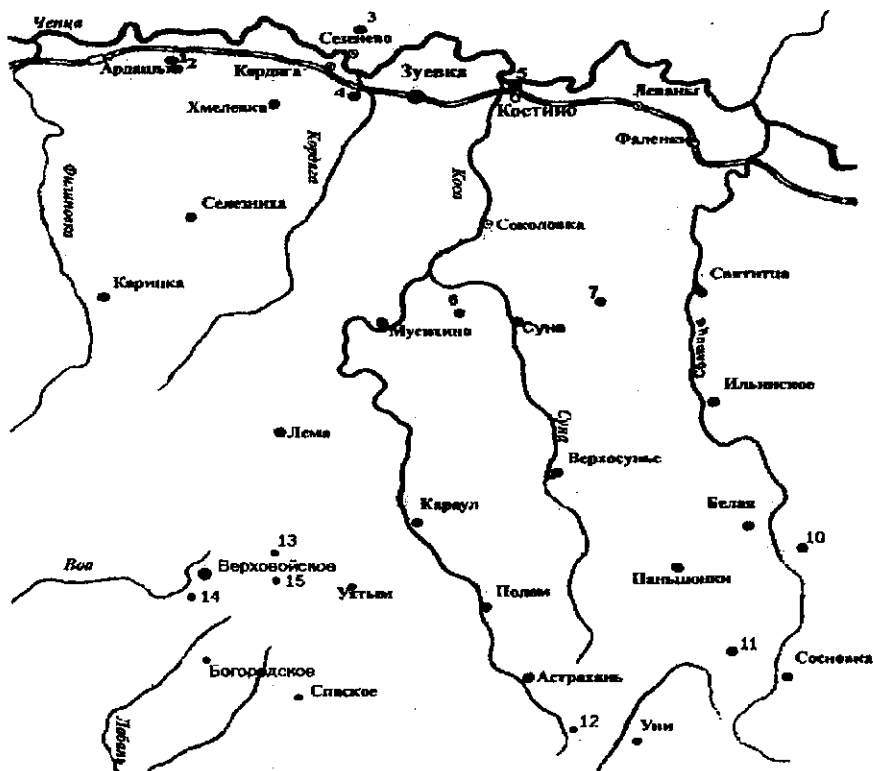


Схема расположения населенных пунктов с топоосновой Мусих – на территории Вятской губернии по данным 1859–1873 гг. (обозначены заштрихованным кружком с порядковым номером)

Примечание

1. Никонов В. А. География фамилий. – М., 1988. – С. 98.
2. 28 носителей фамилии по данным «Списка абонентов Кировской городской телефонной сети» (Киров, 1989).
3. Вятская губерния. Список населенных мест по сведениям 1859-1873 годов. Т.Х. – СПб., 1876. – № 1562, 1792, 2213, 2398, 2419, 2489, 2505, 2526, 2646, 8712, 13865, 14112, 14150, 14258, 14317.
4. Ключевский В. О. Русская история. Полный курс лекций в трех книгах. Кн. 1. – М., 1993. – С. 309; Луппов П. Н. История Вятских сел // Энциклопедия земли Вятской. Т. 4. История. – Киров, 1995. – С. 144.
5. Смирнов С. С. Из истории крестьянской колонизации Приуралья в первой половине XVIII века // История и культура Волго-Вятского края (к 90-летию Вятской ученой архивной комиссии): Тез. докл. и сообщ. к межрегион. науч. конф. – Киров, 1994. – С. 127.
6. РГАДА, ф. 1209, поместный приказ, кн. 1029, л. 190–190об., 192; там же, кн. 1030, л. 103 об., 105.
7. Там же. – Кн. 1029. Скорее всего, два других починка образовались в это же время. Тогда же образовался центр прихода погост Волчье (РГАДА, ф. 1209, кн. 1029, л. 178).
8. Там же. – Кн. 1031, л. 102об.
9. Там же. – Кн. 520, л. 665об., 673об., 674, 836-836об.
10. Там же. – Л. 787об.-788, 791об.-792, 794-794об., 810.
11. ГАКО, ф. 170, оп. 1, д. 43оц, л. 50, 55, 56.
12. Часто точное определение расположения поселений затруднено. Их можно ориентировать только по центру прихода или, если указано, по реке, на которой оно располагалось.
13. РГАДА, ф. 1209, кн. 1098, л. 551об-553, 567, 594об.-595, 730об. – 731, 733-733об.
14. Там же. – Л. 548, 590об., 674об.
15. ГАКО, ф. 170, оп. 1, д. 133а, л. 303об., 324, 329об., 343, 354, 361об., 387, 390об.
16. РГАДА, ф. 1209, кн. 90, л. 147об. (то же: Писцовая книга 1629 года Хлыновского уезда письма и меры А. Толочанова да подьячего И. Ивлева // ТВУАК. – 1914. – Вып. 1. – Отд. 2. – С. 114); кн. 519, л. 305об.-306.
17. ГАКО, ф. 170, оп. 1, д. 43оц, л. 56.
18. Акты Слободского Богоявленского монастыря, архиерейского дома, церковей и другие // ТВУАК. – 1915. – Вып. 1. – Отд. 2. – С. 126-127. – № 92.
19. Там же. – С. 107-108. – № 81. Позднее это деревня Монастырцы.
20. РГАДА, ф. 1209, кн. 1098, л. 733-733об.
21. Книга Памяти. Т. 1-16. – Киров, 1994-1995.
22. Относительно большое количество представителей фамилии Мусихин в Кирове, Слободском и Омутнинском р-нах объясняется скорее всего уходом на заработки и, как следствие, миграцией населения в крупные нас.

пункты во втор. пол. XIX – XX вв. Почти все единичные случаи погибших Мусихиных из других р-нов Кировской обл. показывают, что их местом рождения являлся Зуевский р-н.

23. Новгородские писцовые книги. Т. 1. Переписная оброчная книга Деревской пятины, около 1495 года. Первая половина. – СПб., 1859. – С. 613; *Туников Н. М.* Словарь древнерусских личных собственных имен. – СПб., 1903. – С. 655. В XV–XVII вв. встречается варьирование буквы «и» с другими гласными в написании форманта *-иха* в антропонимах. Так, в актовом документе XVII в. один и тот же человек называется и Иван Мачихин, и Иван Мачехин (Грамоты и акты Успенского Трифонова монастыря // ТВУАК. – 1906. – Вып. 3–4. – Отд. 2. – С. 290, 298). Поэтому с большим вероятием можно поставить знак равенства между антропонимами Мусехин и Мусихин.

24. Костромская губерния. Список населенных мест по сведениям 1870–1872 годов. Т. XVIII. – СПб., 1877. – № 2461; Список населенных мест Костромской губернии. (По сведениям 1907 г.). Варнавинский уезд. – Кострома, 1907. – С. 43; Морохин Н. В. Нижегородский топонимический словарь. – Н. Новгород, 1997. – С. 138. К сожалению, автор не располагает данными об этой деревне ранее втор. пол. XIX в. Деревня находится на правом берегу р. Ветлуги выше пгт. Варнавино на 38 км.

25. Уфимская губерния. Список населенных мест по сведениям 1870 года. Т. ... – СПб., 1877 – №2818. Видимо, выселок образовался только в момент составления списков нас. мест, так как еще не было известно количество его жителей.

26. *Власова И. В.* Арсалы топонимов с формантами *-иха* и *-ата*, *-ята* в Заволжье и междуречье Северной Двины и Волги // *Этнография имен.* Сб. ст. – М., 1971. – С. 188. Вопреки мнению И. В. Власовой о заселении района Средней Ветлуги после XVII в. из нижегородского правобережья Волги считаю, что этот процесс начался значительно раньше (в XV в.) из районов Устюга, как и на Верхней Ветлуге. Так, в 1417 г. из Устюга на Ветлугу пришел преподобный Варнава и основал пустынь. После его смерти в 1445 г. на месте пустыни был основан Троицко-Варнавинский мужской монастырь (совр. пгт. Варнавино) (Цверов В. Преподобный Варнава Ветлужский // Православное слово (г. Н. Новгород). – № 11 (48). – Июнь, 1995. – С. 3). А, как отмечал В.О. Ключевский, «монах и крестьянин были попутчиками, шедшими рядом либо один впереди другого» (*Ключевский В.О.* Указ. соч. – С.562).

27. *Долгушев В. Г.* Антропонимическая и ойконимическая диалектные словообразовательные модели на *-иха* // История и культура Волго-Вятского края (к 90-летию Вятской ученой архивной комиссии)... – С. 296. Рассматриваемый пример показывает, что топонимы на *-иха* из района Средней Ветлуги проникали не только на юго-запад Кировской области, как указывает В. Г. Долгушев, но и в ее центральную и восточную части.

СОДЕРЖАНИЕ

ПЛЕНАРНОЕ ЗАСЕДАНИЕ

<i>В. Н. Сергеев</i> . НА РУБЕЖЕ, НА ПЕРЕЛОМЕ, НА РАСПУТЬЕ	5
<i>А. М. Слободчиков</i> . ПОДГОТОВКА ПЕДАГОГИЧЕСКИХ КАДРОВ В РЕГИОНАЛЬНОЙ СИСТЕМЕ ОБРАЗОВАНИЯ	7
<i>А. М. Чури</i> . ОБРАЗОВАНИЕ ОБЛАСТИ НА ПУТИ ПРЕОБРАЗОВАНИЙ (1988–1998 гг.) ...	9
<i>В. С. Данюшенков</i> . НАУКА ВГПУ: ПРОБЛЕМЫ И ПЕРСПЕКТИВЫ	21
<i>В. А. Бердильских</i> . А. В. ЭММАУССКИЙ – ИСТОРИК ФЕОДАЛЬНОЙ ВЯТКИ	23

I. ИСТОРИЯ ФЕОДАЛЬНОЙ ВЯТКИ

<i>Е. И. Кирюхина</i> . ПРОФЕССОР А. В. ЭММАУССКИЙ	26
<i>В. В. Низов</i> . К ВОПРОСУ О МОНАСТЫРСКОМ СТРОИТЕЛЬСТВЕ НА ВЯТКЕ В XV – СЕРЕДИНЕ XVI ВЕКА	30
<i>В. И. Якичев</i> . КАК ВОЗНИКЛИ НАЗВАНИЯ «РУСЬ», «РУССКИЕ»?	37
<i>И. А. Чур</i> . ЭТАПЫ ДЕНЕЖНОГО ОБРАЩЕНИЯ НАСЕЛЕНИЯ ВЯТСКО-КАМСКОГО АРЕАЛА В ЭПОХУ СРЕДНЕВЕКОВЬЯ	40
<i>Д. Захаров</i> . О ПРОИСХОЖДЕНИИ ЭТНОНИМА НУКРАТ	42
<i>С. А. Гомянов</i> . ВЯТСКАЯ СВИСТУНЬЯ В КОНТЕКСТЕ ТРАДИЦИИ	44
<i>А. Н. Кликашева</i> . РАННИЕ КАРТЫ ЗЕМЛИ ВЯТСКОЙ	46
<i>А. А. Марков</i> . К ПРОБЛЕМЕ ИЗГНАНИЯ ПРЕПОДОБНОГО ТРИФОНА, ВЯТСКОГО ЧУДОТВОРЦА С РЕКИ ЧУСОВОЙ	48
<i>В. И. Сычев</i> . ГДЕ ЖЕ НАХОДИЛСЯ УСТЬ-СВЯТИЦКИЙ МОНАСТЫРЬ?	50
<i>А. Л. Мусихин</i> . МИГРАЦИЯ КРЕСТЬЯНСКОГО НАСЕЛЕНИЯ В БАССЕЙНЕ СРЕДНЕЙ ЧЕПЦЫ И ЕЕ ЛЕВЫХ ПРИТОКОВ	53

II. ВЯТСКАЯ ГУБЕРНИЯ В НОВОЕ ВРЕМЯ

<i>Е. И. Пакина</i> . ОБЗОР ЛИЧНОГО ФОНДА А. В. ЭММАУССКОГО (1898–1987)	58
<i>В. Г. Авдеева</i> . СЛОВО ОБ УЧИТЕЛЕ	61
<i>В. Е. Мусихин</i> . ВЯТСКИЕ ГУБЕРНАТОРЫ	64
<i>А. А. Хохлов</i> . О ВРЕМЕНИ ПОЯВЛЕНИЯ ПЕРВЫХ МУЗЕЕВ НА ТЕРРИТОРИИ ВЯТСКОЙ ГУБЕРНИИ	65
<i>А. А. Маишкотов</i> . НОВО-СМАЙЛЬСКОЕ ДЕЛО	68
<i>Р. И. Шостина</i> . НЕИЗВЕСТНЫЙ ФЕЛОСЕЕВ	70
<i>А. В. Ральников</i> . СТАДИИ РАЗВИТИЯ КУСТАРНО-ПРОМЫШЛЕННОГО РАЙОНА НА ПРИМЕРЕ ОТДЕЛЬНЫХ ПРОМЫСЛОВ ВЯТСКОЙ ГУБЕРНИИ В НАЧАЛЕ XX ВЕКА	73
<i>Ю. В. Перицина</i> . ФИНАНСОВАЯ ПОДДЕРЖКА ВЯТСКИМИ ГУБЕРНСКИМИ ВЛАСТЯМИ РАЗВИТИЯ КУЛЬТУРЫ В ГУБЕРНИИ В НАЧАЛЕ XX ВЕКА	76
<i>В. И. Евсеев</i> . ВЯТСКИЙ ОПЫТ СОЦИАЛЬНОЙ РАБОТЫ КОНЦА XIX – НАЧАЛА XX ВЕКА	78
<i>Г. А. Глушков</i> . СОЗДАНИЕ ВЯТСКОГО ПЕДАГОГИЧЕСКОГО ИНСТИТУТА	86
<i>И. М. Валеев</i> . К. И. НЕВОСТРУЕВ И ЕЛАБУЖСКИЕ ДРЕВНОСТИ	93

III. ВЯТСКИЙ КРАЙ В НОВЕЙШЕЕ ВРЕМЯ

<i>В. И. Бакулин</i> . ПЕРВОЕ КОАЛИЦИОННОЕ ВРЕМЕННОЕ ПРАВИТЕЛЬСТВО И КРЕСТЬЯНСТВО МАЛМЫЖСКОГО УЕЗДА ВЯТСКОЙ ГУБЕРНИИ	98
<i>А. Н. Харин</i> . ИДЕИ МИРОВОЙ РЕВОЛЮЦИИ В ВЯТСКОЙ ПЕЧАТИ (1918–1928 гг.)	100
<i>Ю. Н. Тимкин</i> . УРЖУМСКАЯ УЕЗДНАЯ ОРГАНИЗАЦИЯ РКП(б) В 1918–1921 гг.	102
<i>В. Д. Сергеев</i> . П. А. ЧАРУШИН В ГОДЫ РЕВОЛЮЦИИ И ГРАЖДАНСКОЙ ВОЙНЫ ...	113
<i>М. В. Анучина</i> . ОСОБЕННОСТИ ПРОВЕДЕНИЯ ПРОДНАЛОГОВОЙ КАМПАНИИ 1922–23 ГОДА В ВЯТСКОЙ ГУБЕРНИИ	116
<i>Н. В. Стедлова</i> . КРИЗИС НЭПа 1927–1929 гг. В ВЯТСКОМ РЕГИОНЕ	120
<i>Л. Г. Шамова</i> . ЖЕНЩИНЫ – ФРОНТУ	122
<i>Г. В. Серебрянская</i> . ТЯЖЕЛАЯ ПРОМЫШЛЕННОСТЬ КИРОВСКОЙ ОБЛАСТИ В 1938 – ПЕРВОЙ ПОЛОВИНЕ 1941 гг.	123
<i>И. А. Шабалина</i> . К ИСТОРИИ КОЛХОЗА «ИСКРА» КОТЕЛЬНИЧСКОГО РАЙОНА	127
<i>В. М. Кашина</i> . НЕКОТОРЫЕ АСПЕКТЫ ЦЕННОСТНЫХ ОРИЕНТАЦИЙ СТУДЕНЧЕСТВА В ПОЛИТИЧЕСКОЙ СФЕРЕ	129